

Hållbarhetsåret 2021

Hållbar samhällsnytta
för nuvarande och kommande
generationer.

eem.se

Eskilstuna Energi och Miljö AB | Kungsgatan 86, 631 86 Eskilstuna
Kundservice: 016-10 60 60 | kundservice@eem.se



Eskilstuna Energi & Miljö

Inledning

Vår hållbarhetsredovisning avser räkenskapsåret 2021. Vi har hämtat inspiration från de riktlinjer som finns beskrivna i det internationella ramverket för hållbarhetsredovisningar, GRI (Global Reporting Initiatives). De nyckeltal som redovisas för personal, inköp och transporter i denna hållbarhetsredovisning avser vårt gemensamma driftbolag Eskilstuna Strängnäs Energi och Miljö (ESEM). Övriga nyckeltal gäller Eskilstuna Energi & Miljö.

Under 2021 utsågs Eskilstuna till 14:e bästa stad i världen inom kategorin "världens grönaste städer". Vi är oerhört stolta över att vi varit med och bidragit till denna utmärkelse. Återigen är det klimatsmart handel på ReTuna som bidrar till cirkulär ekonomi, smart och effektiv färgsortering, biogas i kollektivtrafiken, miljösmart kraftvärme samt Ekeby våtmark som nämns som goda exempel.

"Eskilstuna bevisar, gång på gång, att omställningen till ett hållbart samhälle är fullt möjlig med hjälp av smarta lösningar. ReTuna Återbruksgalleria inspirerar människor jorden runt och visar att hållbarhet inte handlar om att hålla tillbaka och leva mindre – utan om att åstadkomma mer med de resurser vi redan har", säger Kjell Andersson, vd för Eskilstuna Energi och Miljö, som driver ReTuna Återbruksgalleria.





Innehåll

Hållbarhetsåret 2021

- 04 Organisation
- 05 Hållbarhet i verksamheten
- 07 Från globala mål till lokal hållbarhet
- 08 Våra intressenter
- 10 Grunden till vårt hållbarhetsfokus och utmaningar framåt
- 11 Så jobbar vi med risker
- 15 Miljömässig hållbarhet
- 16 Aktivt hållbarhetsarbete inom våra verksamheter
- 20 God arbetsmiljö och stimulerande arbetsuppgifter
- 22 Social hållbarhet
- 22 Jämställdhet och mångfald
- 23 Engagemang för en hållbar samhällsutveckling
- 25 Ekonomisk hållbarhet
- 26 Affärsetik och hållbara upphandlingar
- 27 Utmaningar 2021 och framåt



Organisation

År 1993 bildades bolaget Eskilstuna Energi och Miljö AB. Eskilstuna Energi & Miljö AB (EEM) och SEVAB Strängnäs Energi AB (SEVAB) ägs av Eskilstuna Kommunföretag AB respektive Strängnäs kommun. Förutom sina egna varumärken äger EEM och SEVAB anläggningar och distributionsnät för el, fjärrvärme, fjärrkyla, ånga, vatten, avlopp, återvinning och stadsnät. EEM och SEVAB äger också ett gemensamt elhandelsbolag.

2014 bildades det gemensamma driftbolaget Eskilstuna Strängnäs Energi och Miljö. All personal på EEM och SEVAB arbetar under det gemensamma driftbolaget Eskilstuna Strängnäs Energi och Miljö AB (ESEM). I Eskilstuna Kommunföretag ingår dotterbolagen Eskilstuna Energi & Miljö, Eskilstuna Kommunfastigheter, Eskilstuna, Eskilstuna Logistik och Etablering samt Destination Eskilstuna.

Vision och affärsidé EEM

Ett föredöme och en inspirationskälla inom energi och miljö. Vi skapar hållbar samhällsnytta för nuvarande och kommande generationer.

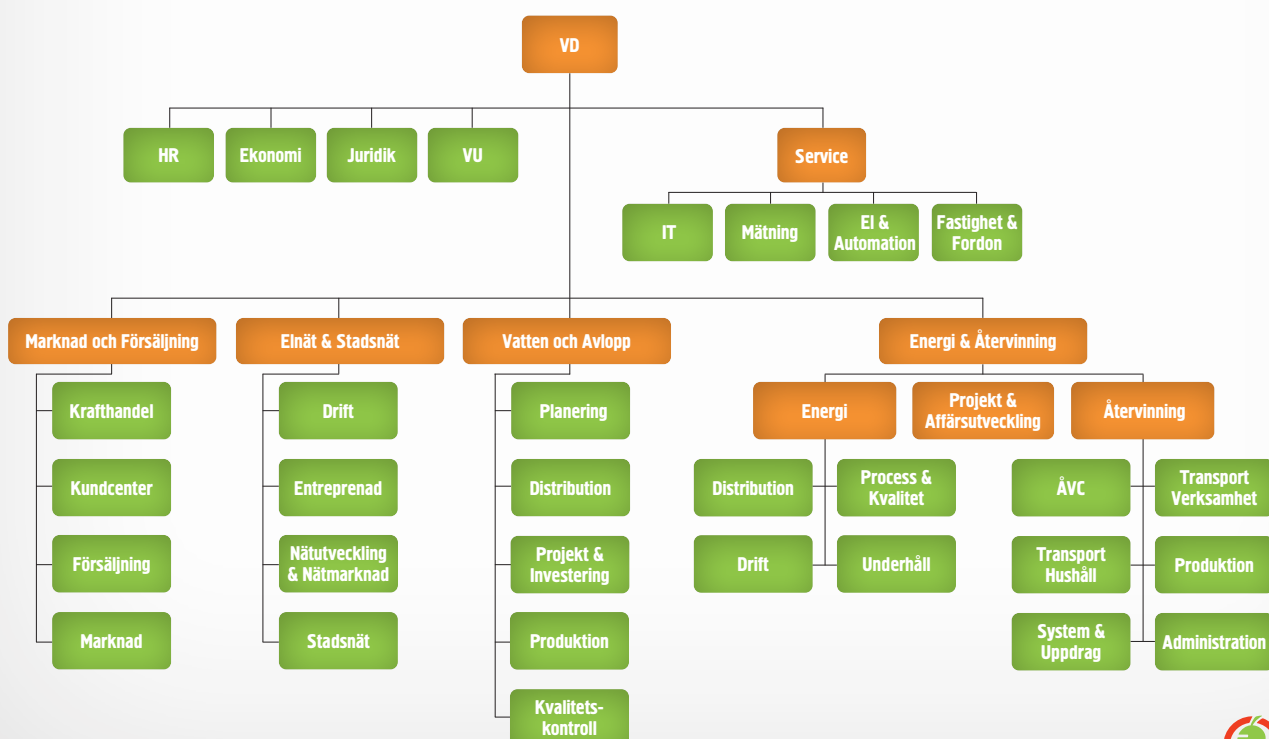
Vision ESEM

Vi skapar hållbart värde i allt vi gör.

Kärnvärden ESEM

NÄRA | MODIGA | SCHYSSTA | PÅLITLIGA

ESEMs fyra kärnvärden kompletterar varandra. Vårt mål är att arbetet med våra kärnvärden ska bidra till ett mer hållbart företag som verkar i samklang med samhället, miljön, kunderna och våra anställda. Våra kärnvärden beskriver ett önskat läge och hur vi vill att vår omvärld ska uppfatta oss.



Hållbarhet i verksamheten

EEM bedriver verksamhet inom fyra affärsområden: Elnät och Stadsnät, Vatten och Avlopp, Energi och Återvinning, samt Marknad och Försäljning med stödfunktionerna Service och Stab.

Energi och återvinning

Energi

Vi arbetar för att så många som möjligt i Eskilstuna ska få tillgång till fjärrvärme, som är en av de mest hållbara uppvärmningsformerna. Idag värms majoriteten av hushållen i Eskilstuna med fjärrvärme. Vi producerar fjärrvärme genom att effektivt och noga kontrollerat elda biobränsle i kraftvärmeverket. Andelen fossilfritt bränsle i kraftvärme-verket var 98 procent under 2021. Förutom värme produceras även el med förnybara bränslen och fjärrkyla. På Ekeby reningsverk framställer vi biogas genom att röta avloppsslam som därefter uppgraderas till fordonsgas.

Återvinning

Affärsområdets uppdrag är att samla in och ta emot avfall från invånare och verksamheter, bland annat färgsorterat hushållsavfall, och omvandla det till nya resurser. Tjänsten är möjlig tack vare sorteringsanläggningen på Lilla Nyby återvinningscentral. Sorteringsanläggningen separerar avfallet utifrån färgen på påsen med hjälp av en optisk läsare. Vi driver även ReTuna Återbruksgalleria, som är världens första i sitt slag. Här tas gamla saker till vara och får nytt liv genom reparation och upcycling. Det här är inte vilken återvinningscentral som helst. ReTuna är en hel kretsloppspark där du kan lämna ditt avfall vid återvinningsrampen, men även lämna in saker som du inte längre vill ha till Returen för återbruk. Därefter kan du ta en runda inne på ReTuna återbruksgalleria och shoppa klimatsmart. Allt som säljs på ReTuna är återbrukat, återanvänt, ekologiskt eller hållbart producerat.

Vatten och avlopp

Vi förser Eskilstunaborna med det dagliga behovet av vatten på cirka 160 liter per person. Det betyder att vi årligen levererar cirka nio miljoner kubikmeter dricksvatten till tiotusentals vattenkranar och avleder cirka 17 miljoner kubikmeter spillvatten till våra fyra reningsverk. Vi underhåller, reparerar och bygger ut det 150 mil långa dricks- och spillvattenledningsnätet. Hyndevads laboratorium utför analyser av kommunens dricksvatten, avloppsvatten och badvatten. Laboratoriet är kvalitetssäkrat genom Swedac-ackreditering.

El- och stadsnät

Inom Elnät arbetar vi för 100 procent tillgänglighet dygnet runt – året om. För att uppnå detta krävs ständig övervakning, förnyelse och utbyggnad för att möta både dagens och framtidens krav gällande kapacitet och kvalitet. Samtidigt har vi fokus på hög säkerhet för vår personal.

Ett nyckeltal som vi mäter leverans kvalitet på är medelavbrottstid som mäts både för planerade och oplanerade avbrott.

- Planerade avbrott är arbeten som behöver genomföras för underhåll eller förnyelse av elnätet. Kunder som berörs av dessa planerade avbrott aviseras alltid i god tid.
- Oplanerade avbrott är driftstörningar som till exempel orsakas av väder, åverkan och materialfel.



För år 2021 blev medelavbrottstiden 27,2 minuter per kund jämfört med medelvärdet för tre senaste föregående åren på 22,8 minuter per kund. Avbrotten beror på väder som exempelvis storm, grävning/åverkan och materialfel.

Affärsområdet är som nätägare för Eskilstunas stadsnät en viktig spelare för den digitala kommunikationen. IP-Only är kommunikationsoperatör som sköter driften av nätet. De har även ett uppdrag att öka andelen fiberanvändare i Eskilstuna.

Marknad och försäljning

Affärsområdet är uppdelat i fyra avdelningar: Krafthandel, Försäljning, Marknad och Kundcenter. Avdelningarna kompletterar varandra. Marknad och Försäljnings uppdrag handlar om att formulera och föra ut budskap och erbjudanden, samt att ta hand om befintliga och nya kunder. Inom Marknad och Försäljning hjälper vi även våra kunder att välja det elavtal som passar dem bäst. Alla kunder som tecknar ett elavtal hos oss får alltid fossilfri el, oavsett vilket avtal de väljer. Med vårt elavtal Eskilstuna-el får kunden dessutom förnybar el som är lokalt producerad i vårt kraftvärmeverk. De kunder som tecknar Eskilstuna-el får även möjlighet att bestämma vilken lokal förening som Eskilstuna Energi och Miljö ska sponsra.

Service

Vår interna stödfunktion Service bistår hela ESEM med olika typer av tjänster som lämpar sig att hanteras centralt och gemensamt. Service ansvarar för insamling av mätvärden för olika nyttigheter, tillhandahåller funktionella lokaler och fordon samt ser till att våra elanläggningar är driftsäkra. Området är uppdelat i fyra avdelningar: Fastigheter & Fordon, Mätning, IT samt El & Automation.

Stab

Staben med dess olika funktioner och specialisttjänster är ett viktigt stöd i den dagliga verksamheten för samtliga affärsområden. Här finns HR, Ekonomi, Upphandling och Verksamhetsutveckling.



Från globala mål till lokal hållbarhet

Vårt uppdrag att leverera samhällsnytta för nuvarande och kommande generationer är starkt förenat med hållbarhet och fokus på cirkulära lösningar. Vårt strategiska hållbarhetsarbete tar avstamp i FNs 17 globala mål för hållbar utveckling, Eskilstuna Kommuns Vision 2030 samt kommunens strategiska mål som säger att vår stad ska vara en global ledstjärna inom miljö och hållbarhet.

Lokalt styrs EEM av ägardirektiv, intressenternas krav på verksamheten utifrån respektive hållbarhetsperspektiv samt företagets egna kärnvärden, övergripande mål och fokusområden. Vår verksamhet påverkar miljön och vi har ett stort ansvar att tänka långsiktigt när vi arbetar med förvaltning och utveckling. Det återspeglas i det ekonomiska, sociala och miljömässiga ansvar vi tar inom våra respektive verksamhetsområden.



Våra intressenter

Dialogen med intressenterna är avgörande för att vi ska känna till deras krav och förväntningar på oss när det gäller miljömässig, social och ekonomisk hållbarhet. Därför förs kontinuerlig dialog. Exempelvis genom hemsidan, intranätet, kundtidningen "Hos oss", kundservice, kundträffar, samråd, medarbetarundersökningar och ägar-dialoger. Utveckling av digitala verktyg är prioriterat och vi arbetar ständigt med att förbättra samt anpassa kontaktvägarna med våra intressenter.

Ägare, politiker och systerbolag

Viktigaste frågan: *Ekonomi i balans, mångfald och jämställdhet, tillgänglighet och tillförlitlighet i leveranser samt medarbetares säkerhet, trygghet och välmående.*

Genom sunda och välplanerade investeringar samt ekonomi i balans, främjas en god tillgänglighet och kommunens ekonomiska tillväxt. Vår långsiktiga strävan är att vi ska uppfattas som representativa för kommunens invånare, med god jämställdhet utifrån kön och mångfald bland våra medarbetare. Vi arbetar systematiskt med vår arbetsmiljö för att förebygga ohälsa, tillbud och olyckor. Detta genom exempelvis riskrapportering, riskbedömningar, skyddsronder och utbildning.

Kunder

Viktigaste frågan: *Tillgänglighet och tillförlitlighet i leverans samt låg klimatpåverkan.*

Vi ska leverera tjänster och produkter som är säkra, tillförlitliga och klimatanpassade. Vårt fokus ligger på förebyggande insatser och strategiska investeringar för att minimera avbrott. Genom ett bra bemötande samt effektiv ärende- och klagomåls-hantering bygger vi en god kundupplevelse.

Medarbetare och fackliga organisationer

Viktigaste frågan: *Attraktiv arbetsgivare samt medarbetares säkerhet, trygghet och välmående.*

För oss innebär en attraktiv arbetsgivare bra ledarskap, goda möjligheter till kompetensutveckling, stort engagemang samt gott arbetsklimat. Vi arbetar systematiskt med att förebygga ohälsa, tillbud och olyckor.

Nätverk, medlemskap och övriga samarbeten

Vi är engagerade i bland annat Eco Friends samt samarbetar med skolor och näringsliv för examensarbeten, praktik och sommarjobb.



Leverantörer och samarbetspartner

Viktigaste frågan: *Ekonomi i balans samt affärsetik och hållbar upphandling.*

Vårt arbete grundar sig på policys, kärnvärden och uppförandekoden för leverantörer. Detta innefattar arbete för sund konkurrens, sociala aspekter och hänsyn till miljön samt arbete mot mutor och korrupcion.

Samhället och media

Viktigaste frågan: *Tillgänglighet och tillförlitlighet i leverans, klimatpåverkan och samhällsengagemang.*

Vi bidrar till att stärka näringslivet med arbetstillfällen, öka miljömedvetenheten hos barn och ungdomar, miljödiplomera företag och event, sponsring samt arbetsmarknadsstöd genom samverkan med nätverk, företag, organisationer och skolor. Våra förebyggande insatser och investeringar bidrar till att avbrott minimeras samt en hög tillgänglighet av vatten, värme, el och kyla.

Försäkringsbolag

Viktigaste frågan: *Säkra, trygga och välmående medarbetare samt tillgänglighet och tillförlitlighet i leveranser.*

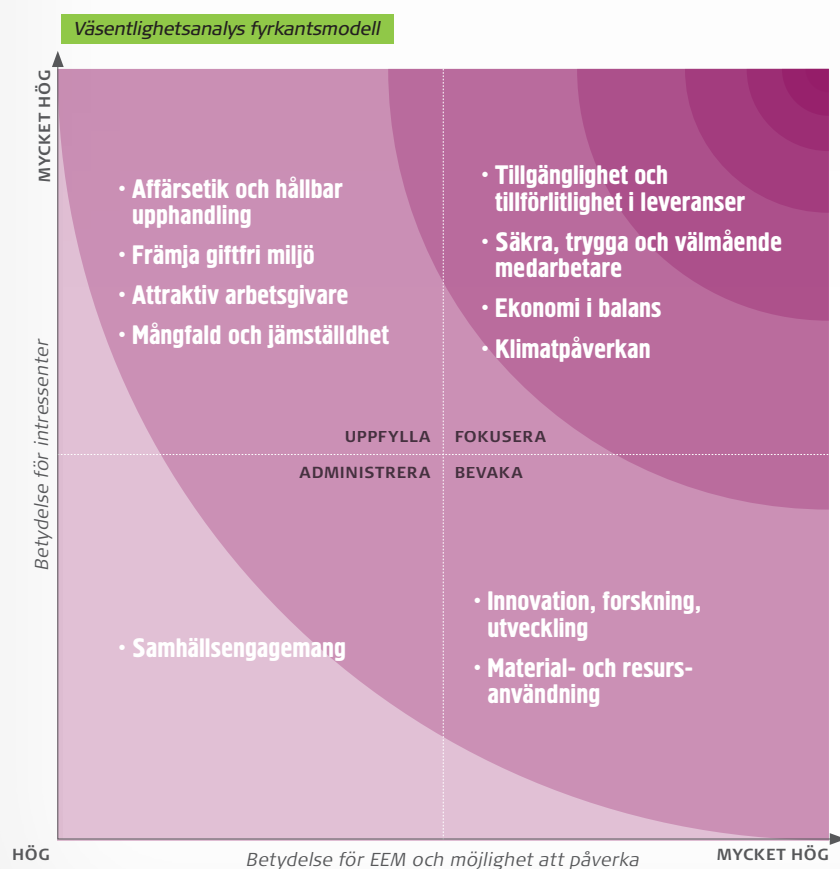
Vi bidrar till att stärka näringslivet med arbetstillfällen, öka miljömedvetenheten hos barn och ungdomar, miljödiplomera företag och event, sponsring samt arbetsmarknadsstöd genom samverkan med nätverk, företag, organisationer och skolor. Våra förebyggande insatser och investeringar bidrar till att avbrott minimeras samt en hög tillgänglighet av vatten, värme, el och kyla.



Grunden till vårt hållbarhetsfokus och utmaningar framåt

Väsentlighetsanalysen ligger till grund för vårt strategiska hållbarhetsarbete. Analysen grundar sig på två olika perspektiv: vilken betydelse en specifik hållbarhetsfråga har för intressenterna och vilken direkt betydelse frågan har för oss. Frågor med mycket stor betydelse för våra intressenter och för oss, är de frågor som är i fokus för vårt åtagande inom hållbarhetsområdet.

Samtliga hållbarhetsfrågor som finns i rutan för "Fokusera" stämmer väl överens med handlingsplanerna för våra fyra prioriterade mål: Hållbar utveckling, Nöjda kunder, Engagerade medarbetare samt Långsiktig avkastning. De utgör därmed grunden för vårt hållbarhetsåtagande och är förankrade samt beslutade i koncernledningen. Detta innebär att det finns mål, aktiviteter och/eller nyckeltal kopplade till hållbarhetsfrågorna som regelbundet följs upp och utvärderas.



Så jobbar vi med risker

Strategiska risker

Händelser i vår omvärld kan påverka verksamheten positivt och ge oss möjlighet att skapa högre värde, eller negativt genom risker som kan ha påverkan på vårt resultat. Dessa risker fångar vi upp i det dagliga arbetet genom omvärldsbevakning, i SWOT-analyser (analys av styrkor, svagheter, möjligheter och hot) samt genom att föra dialog med våra intressenter. Men även genom att delta i branschorganisationer, nätverk, samarbetsforum samt följa nyhetsflöden och sociala medier. Exempel på strategiska risker är förändringar i klimat och konjunktur, konkurrens, konsumenttrender samt råvarupriser. Andra risker som kan påverka verksamheten i stor omfattning och som ligger utanför vår kontroll, är lagar och skatter som kan påverka lönsamheten.

Vi har en internkontrollplan för att kunna arbeta förebyggande och strukturerat med att identifiera och hantera företagets övergripande risker. Syftet är att minska sannolikheten för och konsekvenserna av allvarliga händelser, vilket beskrivs i vår process för riskhantering. Det kan vara såväl strategiska risker som operativa anläggnings- och verksamhetsrisker. Utöver internkontrollplanen genomförs riskbedömningar vid alla anläggningar för att minimera risken för olyckor.

Bolagens verksamheter spänner över många olika områden med skilda grunduppdrag. En del i den interna styrningen och kontrollen är att vi arbetar ännu tydligare med att koppla riskhanteringen till bolagets mål och processer. Uppföljning sker genom styrkort på olika nivåer och fungerar som bas för att fördela resurser till prioriterade insatser.

Risk- och sårbarhetsanalyser

Genom att göra risk- och sårbarhetsanalyser (RSA) analyserar vi vilka extraordinära händelser som kan inträffa i fredstid, kartlägger behov av åtgärder samt identifierar vilka kritiska beroenden, risker och sårbarheter vi har. Respektive kommuns totala RSA rapporteras till Myndigheten för Samhällsskydd och Beredskap (MSB) via Länsstyrelsen, som gör en samlad bild för hela landet.

Miljörisker

De händelser som kan inträffa i vår verksamhet och som skulle kunna ha allvarliga konsekvenser för miljön är brand, större utsläpp av processkemikalier/drivmedel och explosion vid biogasmacken. Extrem nederbörd skulle kunna orsaka okontrollerad bräddning med förorening i vattnet, vilket kan ge skador både i miljön och på egendom. För att undvika och hantera dessa händelser finns rutiner som även innefattar krishantering. Vi har avtal med kemikalieleverantörer och vi är organiserade för att kunna hantera kemikalier korrekt.



Finansiella risker

EEM utsätts genom sin verksamhet för ett antal olika finansiella risker som likviditets-risk, finansieringsrisk, ränterisk, kreditrisk samt risker inom elhandeln. Koncernens verksamhet är i hög grad beroende av lagstiftning och annan nationell reglering som på olika sätt kan komma att påverka bolagets ekonomiska situation. De finansiella riskerna regleras genom en finanspolicy som är beslutad av styrelsen.

Korruption, mutor och jäv

Vi har nolltolerans mot korruption, mutor och jäv. Detta regleras i våra kommun-gemensamma riktlinjer. Medarbetare kan anonymt rapportera iakttagelser som rör beteenden som bedöms kunna vara oetiska eller olagliga genom vår visseblåsar-tjänst, som är ett viktigt verktyg för att upprätthålla hög affärsetik. Chefer har fått möjlighet att genomgå utbildning i hur man kan förebygga korruption, mutor och jäv i syfte att skapa verktyg och rutiner för en säker hantering.

Kränkning av mänskliga rättigheter i våra leverantörsled

Eftersom vår verksamhet är begränsad till den svenska marknaden bedömer vi i dagsläget att direkta risker kopplade till kränkning av mänskliga rättigheter är låga. Genom våra leverantörer som verkar i andra länder finns en indirekt risk. Under 2020 har vi kartlagt risker i leverantörskedjan i Sverige, utifrån uppförandekoden för leverantörer och övriga styrdokument. Inga indikatorer finns i dagsläget på att detta förekommer i vår verksamhet eller hos våra leverantörer.



Våra största risker mot säkra leveranser

Vi har ett stort samhällsansvar och en av de viktigaste hållbarhetsfrågorna för oss är att vi har en hög tillgänglighet och tillförlitlighet i våra leveranser av el, värme, vatten, ånga, återvinningstjänster och fiber till våra kunder. Våra största risker och förebyggande åtgärder, som är kopplade till våra leveranser, beskrivs nedan.

Risk	Förebyggande arbete
Elavbrott	Vädersäkring av elledningar samt förbättrad övervakning och redundans. Reservkraftverk för att säkerställa drift av våra samhällsviktiga leveranser. Förebyggande underhåll och investeringar i ledningsnätet.
Översvämning och risk för skador på ledningsnätet	Utbyggnad av dagvattennätet med bland annat dagvattendammar.
Avbrott i vattenleverans	Långsiktiga investeringar i ledningsnätet och i reservvattenförsörjningen.
Avbrott i fjärrvärmeproduktionen	Reservkraftverk, brandskyddsarbete i form av bland annat sprinklersystem.
Effektbrist el	Medverka i regionala strategiska beslut samt planering.
Oönskade utsläpp till luft	Bränslekontroller samt uppföljning av utsläpp i realtid.
Oönskade utsläpp till vatten	Skalskydd vid vattenverk och framtagning av nya vattenskyddsområden.
Arbetsmiljörisker	Systematiskt arbetsmiljöarbete, utbildning, riskbedömningar, incidentrapportering och uppföljning.
Begränsad mottagning av avfall samt utsläpp till luft och vatten	Systematiskt brandskyddsarbete, sprinklersystem och brandgator på återvinningsanläggning samt förebyggande underhåll.
IT-säkerhet	Projekt som inkluderar förnyat intranät, dokument-hantering och ledningssystem samt arbete med IT- och informationssäkerhet.

Elsäkerhetsarbete

ESEM fortsätter att utveckla och förbättra det systematiska elsäkerhetsarbetet. Det finns sedan ett antal år tillbaka en etablerad arbetsgrupp som kontinuerligt har elsäkerhetsfrågorna på agendan, där kompetens från olika delar av bolaget finns representerade. Det handlar till exempel om stöd till chefer och medarbetare, uppföljning och utbildning.

Systematiskt arbete med riskanalyser

Systematiskt arbetsmiljö- och miljöarbete innebär att undersöka, genomföra och följa upp verksamheten. Detta görs för att förebygga olyckor och ohälsa samt för att främja en god arbetsmiljö och miljö. Det förebyggande arbetet handlar om att kontrollera de risker som finns i verksamheten. En god arbetsmiljö och miljö handlar



också om möjligheten till inflytande, variation, samarbete och sociala kontakter. På ESEM drivs arbetet främst genom hållbarhetskommittéer på våra affärsområden. De säkerställer att ESEM jobbar systematiskt med arbetsmiljö och miljö.

De centrala aktiviteterna är:

- Undersökning av verksamheten
- Bedömning av de risker som synliggjorts vid undersökningen
- Åtgärder för att minska riskerna
- Kontroll av att åtgärderna har bidragit till en bättre arbetsmiljö och miljö

Stöd- och ledningsprocesser som till exempel rutiner, fördelning av uppgifter och behovet av kunskaper är förutsättningar för att aktiviteterna ska kunna bedrivas och genomföras på bästa sätt.



Miljömässig hållbarhet

Hållbar utveckling är ett av våra fyra strategiska mål. Det säger att: "Vi ska bedriva en långsiktigt hållbar och konkurrenskraftig verksamhet med ansvarstagande för miljömässiga, sociala och ekonomiska aspekter, till största nytta för ägarna, kunderna och invånarna." I vårt uppdrag att leverera samhällsnytta med hög tillgänglighet ligger stort fokus på miljömässig hållbarhet, det vill säga allt som påverkar den yttre miljön.

Systematiskt miljöarbete

ISO 14001 är ett viktigt verktyg för vårt miljöarbete sedan 2002. Vi driver ett aktivt förbättringsarbete när det gäller anläggningar, teknik, utsläpp och effektivare kontroll. På intranätet finns policys, mål, processer och rutiner tillgängliga för alla anställda. Varje år granskas verksamhetssystemet av extern part. Den senaste externa revisionen genomfördes i oktober 2021 med gott resultat.

Miljöledningssystemet hjälper oss att arbeta strategiskt med att minska och förebygga miljöpåverkan på luft, mark och vatten. Interna revisioner är ett effektivt verktyg för att säkerställa att vi uppfyller gällande lagkrav, men också för att följa upp hur väl våra policys, processer och rutiner är implementerade i verksamheten. Under 2021 har 13 interna revisioner och 17 lagrevisioner genomförts. Samtliga affärsområden och hållbarhetskommittéer utvärderar efterlevnad av våra policys en gång om året. De rapporterar resultatet till koncernledningen som beslutar om eventuella förändringar. Hållbarhetsarbetet för respektive affärsområde följs upp och redovisas för medarbetarna vid särskilda arbetsplatsträffar.



Aktivt hållbarhetsarbete inom våra verksamheter

Forskningsarbeten inom energifrågor

Vi samarbetar med Energiforsk som är ett icke vinstutdelande aktieföretag. Det ägs av Energiföretagen Sverige, Svenska kraftnät, Energigas Sverige och Swedegas. För närvarande samarbetar vi kring två forskningsprogram: Bränslebaserad el- och värmeproduktion SEBRA samt Fjärrsyn/Futureheat. Programmen syftar till att utveckla hållbara samt effektiva uppvärmningssystem och produktionsanläggningar.

Energi och Återvinning

Under 2021 så har Energi & Återvinning haft fokus på basplaner för att få en strategisk överblick och på ett effektivt sätt utveckla verksamheten. Exempel på detta är en ny uppdaterad minlagerstrategi för fasta bränslen samt uppdaterade anläggningsplaner för både Energi och Återvinning

Flera förbättringsaktiviteter har utförts, några exempel är: Nya luftare i reningen av lakvatten på Lilla Nyby, solcellspark på Lilla Nybys gamla deponi och den fortsatta utvecklingen av Retuna med bland annat IKEA som fortsätter sin verksamhet. Under 2021 byggdes en solcellspark på deponin vid Lilla Nyby. Parken täcker 20 000 kvadratmeter av deponin och ska leverera 2 000 000 kWh/år, vilket motsvarar årsförbrukningen hos 120 eluppvärmda villor eller 800 lägenheter.

De påsar som används av våra kunder som färgsorterar sitt avfall är numera tillverkade av 100 % återvunnen plast.

El- och Stadsnät

Elnät- och stadsnät har under 2021 förbättrat rutinerna för hantering av förorenad mark. I projekt har verksamheten implementerat arbetssätt för att provta marken vid misstanke om förorening. Där så är möjligt har verksamheten ersatt diesel med HVO, som är ett förnybart bränsle för dieselmotorer. Ökad användning av HVO innebär att vi minskar våra utsläpp av koldioxid från resor.

Under året har Elnät samarbetat med Vattenfall gällande överliggande nät (regionnät) för att säkerställa högre effekt till elnätet i Eskilstuna kommun. Detta möjliggör en grön omställning och ökad elektrifiering av samhället.

Utveckling av felindikatorer ger mycket fördelar, kortare avbrottsstid för kunder, mindre slitage på anläggningsdelar och bättre arbetsmiljö för fältpersonal.

Utveckling av nätet har också bidragit till att det nu är möjligt att få ut mesta möjliga vid lokal produktion av el. Som ett exempel kan nämnas anslutning av förnyelsebar kraft vid solcellsparkerna i Stavstorp och på Lilla Nyby.



Vatten och avlopp

EVåren 2021 inledde EEM kampanjen för hållbar vattenanvändning med budskapet att vi ska vara aktsamma om vattnet för att undvika vattenbrist. Kampanjens material har använts gemensamt av 120 VA-bolag och kommuner för att få genomslagskraft i hela landet. Initialt handlade det om att få ner vattenanvändningen under vårens och sommarens värmeböljor. Dessa leder ofta till stora förbrukningstoppar med risk för införande av bevattningsförbud. Det är viktigt att reducera vattenslukare som till exempel fyllning av pooler och trädgårdsbevattning.

EEM är nästan i mål med första delen av bräddstrategi för Eskilstuna kommun. Som ett led i EEM:s bräddstrategi för Ekeby avloppsreningsverk har ett arbete genomförts med syfte att komplettera de högst prioriterade bräddpunkterna på ledningsnätet (27 st) med en relevant mätning och övervakning. Arbete pågår och ett stort antal bräddpunkter har blivit klara under 2021.

30 reinvesteringsprojekt startades upp under 2021 i Eskilstuna kommun. Som exempel på projekt kan nämnas byte av VA-ledningar på Drottninggatan samt på torget vid Hamngatan framför Mälardalens nybyggda universitet.

Just nu pågår arbete med statusbedömning och underhåll av EEMs dagvattenanläggningar.

Arbetet på ledningsnätet har dominerats av förnyelse, exploateringar samt genomförande av åtgärder kopplade till tillskottsvatten och bräddstrategi. Under året inträffade återigen många läckor på dricksvattenledningsnätet efter att antalet läckor under 2020 avtog jämfört med 2018 och 2019. Läckorna på ledningsnätet förknippas med väderförhållanden i kombination med huvudsakligen ålder på ledningsnätet.

Fordon

Under året har vi gjort riktade insatser för att hitta förbättringar kopplat till fordon. Vi har analyserat körmönster och nyttjandegrad av fordon för att bättre kunna planera EEMs fordonspark och att den inte har fler fordon är nödvändigt. Inom Services verksamhet har man utökat bilpoolen så att fler idag nyttjar denna istället för att var och en ha sin egen bil. Resultatet på sikt beräknas bli färre bilar och mer effektivt nyttjande av dem.

Vi har också följt upp tillverkarnas rekommendationer och ställer krav på att de fordon som vi leasar och använder i vår verksamhet kan köras på miljöbränslet HVO. Detta i de fall där andra förnyelsebara bränslen som gas och el inte är möjliga. Idag har vi en fordonspark av personbilar som till största del består av bilar som drivs av förnyelsebara bränslen (gas, HVO och el), endast ett fåtal bilar går på fossil diesel (11 %). Största delen dieselbilar tankas nu på HVO.



Marknad och försäljning

Pandemin har gjort att vi utvecklat de digitala kundbesöken ytterligare, idag är det både en effektiv och säker väg att möta våra kunder. Vi har efter genomförd Nöjd Kund Index undersökning påbörjat arbetet med att intervjua företagskunder om deras förväntningar. Målet är att hjälpa kunderna att minska sitt klimatavtryck.

I samarbete med Stadsnät har vi arbetat med att förstärka stadsnätet för att på ett bättre sätt klara det nya arbetssättet med mer hemarbete som i allra högsta grad aktualiserats under de senaste två åren.

Under 2021 tecknade vi ett nytt avtal för tryckeritjänster där vi ställt ett flertal miljökrav. Idag minskar antalet trycksaker i och med att digitala kanaler tar över. Målet är därför att halvera kostnaden för trycksaker till 2024.



Miljömässiga nyckeltal

- På Ekeby Reningsverk utvanns 1 372 300 Nm³ biogas som bland annat används som bränsle i lokaltrafiken.
- 99 procent fossilfri energiomvandling.

Reningsgrad utgående avloppsvatten Ekeby



BOD* %

99%



Fosfor %

98%



Kväve %

62%

Bränslefördelning egna fordon



Social hållbarhet

Engagerade medarbetare är ett av ESEMs fyra strategiska mål. Det behandlar allt från god arbetsmiljö till stimulerande arbetsuppgifter och utveckling. En stark värdegrund och ett socialt ansvarstagande skapar trovärdighet såväl inåt som utåt. I vår vardag utgår vi från våra kärnvärden som är: Nära, Modiga, Schyssta och Pålitliga. Varje år nomineras och uppvaktas personal som lever efter våra kärnvärden. Kollegor nomineras av arbetskamraterna på ESEM. Implementeringen av kärnvärdena har såväl internt fokus som fokus på samhällsansvar och samhällsnytta, med affärsmässighet i grunden.

Vår strävan är att EEM uppfattas som representativt för kommunernas invånare, med god jämställdhet och etnisk mångfald.



God arbetsmiljö och stimulerande arbetsuppgifter

Vi har bestämt oss för att vara en av Mälardalens mest attraktiva arbetsgivare och arbetar för en god arbetsmiljö med möjlighet till stimulerande arbetsuppgifter och utveckling.

Vår arbetsmiljöpolicy, jämställdhetsplan, policy mot kränkande särbehandling och vår plan för en ökad mångfald är de dokument som styr och guidar oss i vårt strategiska och övergripande arbete. Vår alkohol- och drogpolicy beskriver hur vi arbetar aktivt och förebyggande för att säkerställa en god och säker arbetsmiljö. Slumpvisa alkohol- och drogtester utförs.

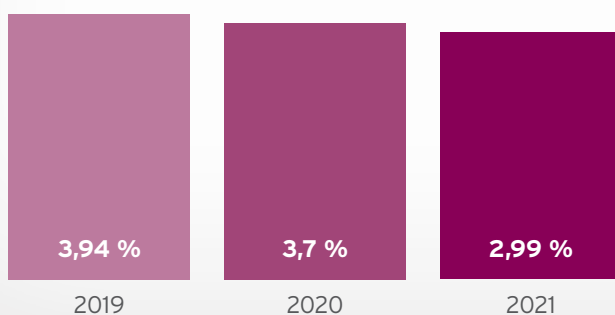
I samband med de interna och externa revisionerna av verksamhetssystemet följer vi upp hur väl våra policys och styrdokument efterlevs i verksamheten. Utöver detta, utvärderar affärsområdena och hållbarhetskommittéerna dem en gång om året. Resultatet rapporteras till koncernledningen som beslutar om eventuella förändringar. När vi hyr in personal eller anlitar entreprenörer ska de följa våra krav och rutiner för en säker och trygg arbetsplats.



Hälsofrämjande arbete

Vi lägger stort fokus på det förebyggande arbetet som bidrar till att minska antalet incidenter och främjar en god arbetsmiljö. Det gäller både för våra egna medarbetare samt våra entreprenörer. Vi erbjuder våra medarbetare arbetsmiljöutbildningar, hälsoundersökningar, ergonomiomgångar, massage, massagestolar, frukt, gym, friskvårdsbidrag och en friskvårdstimme per vecka. uppföljning av korttidsfrånvaro och tidiga rehabiliteringsinsatser.

Sjukfrånvaro ESEM



Riskbedömningar vid alla anläggningar

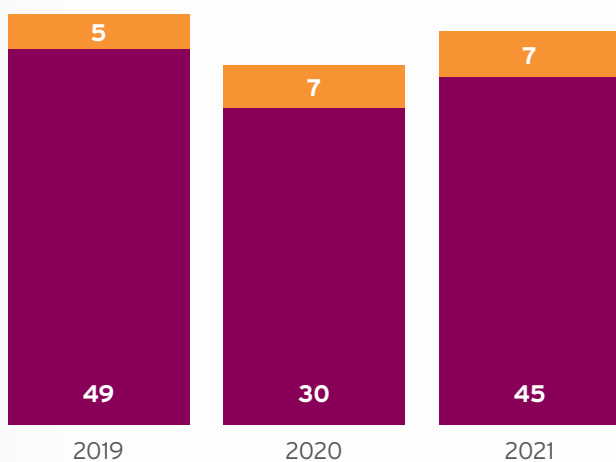
Vi arbetar systematiskt med att förebygga och minska olyckor genom till exempel riskrapportering, riskbedömningar, skyddsronder och utbildning. Detta gäller även de sociala och organisatoriska riskerna i arbetet. Vår vision är noll olyckor. Riskbedömningarna genomförs vid alla anläggningar och inträffade incidenter följs upp av hållbarhetskommittéerna, som initierar beslut om åtgärder tillsammans med ansvarig chef och skyddsombud. Våra största arbetsmiljörisker är arbete med el, farliga ämnen, hetvatten och arbeten som sker i schakt med rasrisk.

Olyckor och tillbud

Vårt webbaserade avvikelsesystem är tillgängligt för alla medarbetare. Här rapporteras riskobservationer, tillbud, olyckor, färdolycksfall, förbättringsförslag samt observationer inom miljö, kvalitet och säkerhet. Under 2021 inträffade 45 arbetsrelaterade olyckor varav sju av dessa med sjukskrivning. För att minska antalet olyckor arbetar vi aktivt med att få in ett ökat antal riskobservationer, detta för att upptäcka risken innan det händer en olycka.

Antal arbetsrelaterade olyckor

- Med sjukfrånvaro
- Utan sjukfrånvaro



Jämställdhet och mångfald

Vi värdesätter mångfald i vår verksamhet och har nolltolerans mot kränkande särbehandling, sexuella trakasserier och diskriminering. Under året har inga ärenden rapporterats.

Vår långsiktiga strävan är att spegla mångfalden som finns i de två kommuner där vi lever och verkar, Strängnäs och Eskilstuna. Vi arbetar därför strategiskt vid rekrytering för att öka mångfalden och jämställdheten. Vi riktar alltid våra rekryteringsannonser mot det för tjänsten underrepresenterade könet. Samtliga nyckeltal på denna sida avser ESEM.

Regelbundna kompetenskartläggningar

Medarbetarna ska utvecklas hos oss och därför uppmuntrar vi till intern rörlighet, vilket ger goda möjligheter att utvecklas inom olika områden. Vi genomför regelbundet kompetenskartläggningar och det individuella kompetensbehovet identifieras vid de årliga utvecklingssamtalen.

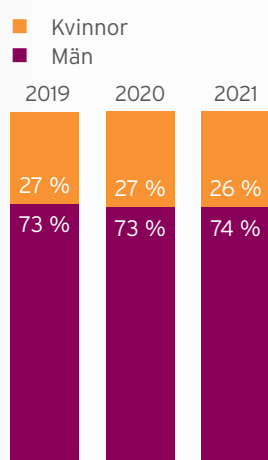
Medarbetarundersökningar två gånger per år

Medarbetarna ska utvecklas hos oss och därför uppmuntrar vi till intern rörlighet, vilket ger goda möjligheter att utvecklas inom olika områden. Vi genomför regelbundet kompetenskartläggningar och det individuella kompetensbehovet identifieras vid de årliga utvecklingssamtalen.

Totalt antal anställda

2020	554
2021	569

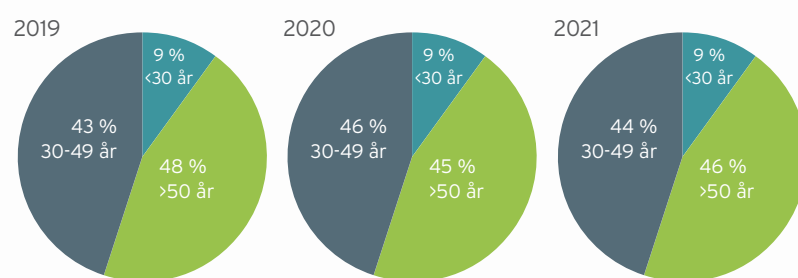
Andel kvinnor/män



Andel anställda med utländsk härkomst

Year	2019	2020	2021
Andel	13 %	13 %	13,8 %

Åldersfördelning



Legend: Kvinnor (orange), Män (purple)

	2019		2020		2021	
Chefer	13	34	13	37	18	33
Koncernledning	4	8	4	6	4	6



Engagemang för hållbar samhällsutveckling

Vi tar en aktiv roll för att stödja kommunen i att skapa nya arbetstillfällen. Vi samarbetar exempelvis med AMA som är Kommunens resursenhet för Aktivitet, Motivation och Arbete. För att säkra en långsiktig kompetensförsörjning samarbetar vi med grundskolor, gymnasieskolor och universitet för att väcka intresset kring energifrågor samt säkra kvaliteten i existerande utbildningar. Under året har vi engagerat oss i Eco Friends samt tagit emot flera examensarbetare, sommarjobbare och praktikanter.

Eco Friends

Utbildningsprogrammet Eco Friends vänder sig till barn i årskurs två, fyra och sex i Eskilstuna kommun. Utbildningen utgår från människan i hemmet med vardagens alla sysslor. Varför lyser lampan? Hur kommer vattnet till kranen, vart tar det vägen sedan? Barnen får göra studiebesök på Parken Zoo och våra anläggningar för att lära sig om de resurser vi människor använder. Vi använder alla våra sinnen på väg mot ökad kunskap om miljö och hållbarhet; synen, lukten, känslan, hörseln och smaken. Genom att stimulera flera sinnen samtidigt ökar vi elevernas förståelse, som i sin tur ökar motivationen att lära mer.

Samarbeten och fokus på framtida arbetskraft

ESEM är en aktiv medlem i branschföreningen Energiföretagen. Vi deltar bl a i Energiföretagens satsning Qraftsamling som är ett förändrings- och ledarutvecklingsprogram med målet att skapa en mer attraktiv energibransch. Syftet är att öka branschens och de enskilda företagens förmåga att attrahera och behålla talanger oavsett ålder, kön och bakgrund.

För att bidra till ESEMs framtida kompetensförsörjning avseende ingenjörer är ESEM engagerade i Tekniksprånget, ett program som erbjuder ungdomar praktik. Syftet med Tekniksprånget är att ge ungdomar en möjlighet att se vad det i praktiken innebär att jobba som exempelvis ingenjör inom elkraft och därmed locka dem att studera till ingenjör.

Under 2021 har vi arbetat med att planera och förbereda utemässan EBR metod- och maskindagar som är ett unikt branschevenemang för elnätsföretag och som arrangeras av ESEM i maj 2022. Där visas både nya och beprövade metoder, maskiner, verktyg och material visas upp stationsvis för elnätspersonal från hela Sverige. Förutom till aktiva inom branschen riktar oss även till studerande på utbildningar inom el på högskola och yrkeshögskola.

Vi har under 2021 varit med när årskurs 8 har haft "matematik i praktiken" och räknat på verkliga exempel från vår elnätsverksamhet. Vi har även besökt Zetterbergska gymnasiet och berättat om ESEM:s hållbarhetsarbete.

Under 2021 har vi erhållit utmärkelsen Karriärföretag som är en arbetsgivarutmärkelse till företag som erbjuder unika karriär- och utvecklingsmöjligheter både för studenter och de som redan arbetat ett par år.



Framtiden

Vår ambition är att löpande identifiera och prioritera behov av teknisk utveckling för nuvarande och framtida behov. För att lyckas med detta ska vi tillämpa ett tvärdisciplinärt angreppssätt för dels utveckla kompetens, dels att se och förverkliga synergier (slam, återvinning, materialflöden, energilagring etcetera.). För att nå en god teknisk utveckling ska vi aktivt söka samarbete med andra kommuner, privata aktörer samt forskningsinstitut och lärosäten.

Utfärdare av miljödiplom

EEM är godkända utfärdare av miljödiplom enligt Svensk Miljöbas och hjälper sedan 2012 företag, organisationer och event med utbildning, handledningsmaterial och konsultation. Modellen bygger på grundprinciperna i ISO 14001 samt EMAS och är anpassad för små och medelstora företag. Under 2021 har EEM valt att avsluta arbetet med att miljödiplomera verksamheter då intresset för produkten varit begränsad.

Stöd till föreningar

Med elavtalet Eskilstuna-el kan kunderna välja vilka lokala föreningar inom kultur och idrott vi ska stödja. Elen är 100 procent förnybar och produceras lokalt. Vid utdelningstillfället under 2020 fanns 6 692 avtal vilket resulterade i att vi delade ut 386 534 kronor till föreningslivet i Eskilstuna.

Information tillgänglig för alla

Information om och från oss ska vara tillgänglig för alla. Vi anpassar vår kommunikation riktad till exempelvis personer som har en synnedsättning. På eem.se/translate kan alla få information från oss på sitt eget språk.

Områdesdagar

Vi deltar vid flera av Kommunfastigheters områdesdagar där vi informerar om hur avfall ska sorteras, hur det fungerar med elavtal och om vår verksamhet i övrigt.

Utbildning

På Elnät och Stadsnät tas praktikanter emot både vår och höst (tre per praktikomgång, främst på elnät). ESEM har ett samarbete med Tekniksprånget, högskolan (MDH), Arboga yrkeshögskola och Västerås yrkeshögskola. Att samarbeta med skolor ger oss möjlighet att bidra till innehåll i utbildning och yrkesläget så att utbildningarna kan anpassa sig till ESEMs kommande behov.

Energi jobbar med Tekniksprånget, som vänder sig till ungdomar som gått gymnasieutbildning och känner sig vilsna i sitt framtida yrkesval. ESEM erbjuder praktik/anställning under viss tid för att testa olika yrken inom vår verksamhet. Det finns också möjlighet att göra examensarbeten och "lärande i arbetet-platser" (lia) för yrkeshögskolan.

Samverkan inom forskning och utbildning

EEM har ett strategiskt avtal med Mälarenergi, VAFAB Miljö Kommunalförbund och Mälardalens Högskola (VEMM) för att samverka inom forskning, utbildning och kompetensförsörjning. Avtalet ska ge nytta och värde till parterna och regionen. Just nu pågår projekt inom energisystem, materialflöden, vattenrening och avfallshantering.



Ekonomisk hållbarhet

Långsiktig avkastning är ett av EEMs fyra strategiska mål, som säger att:

”Vi ska genomföra effektivisering och realisering av synergier genom samordning av drift.”

Ett annat strategiskt mål är nöjda kunder, vilkas behov och förväntningar vi ska uppfylla i både möte och leverans. En drivkraft i företaget är att vi tillsammans, affärsområden och stödfunktioner, utvecklar och effektiviserar våra arbetssätt. Vi ska över tid ha en lönsam tillväxt med stabil, långsiktig avkastning i linje med ägarnas förväntningar och väl i nivå med de bästa i branschen. Vid alla ekonomiska beslut ska de ekologiska och sociala aspekterna beaktas.

Företaget ska söka lösningar med låg klimatpåverkan och säkerställa att hänsyn tas till miljö, arbetsmiljö och säkerhet från start i alla projekt och uppdrag. Därigenom skapar vi en hållbar ekonomi. Inom ESEM – som ansvarar för driften av verksamheten – pågår ett kontinuerligt arbete för att effektivisera och samordna verksamheten. På detta sätt säkrar vi en stabil ekonomisk utveckling för att kunna möta kraven på investeringar i våra anläggningar och i en växande kommun.



Investeringar för hållbarhet

- Koncernens investeringar under året uppgår till 445 mkr.
- Självfinansieringsgraden för investeringarna uppgick till 97 procent, vilket är ett mycket starkt värde med tanke på de stora investeringar som gjorts under året.

Resultat

Vi ska över tid ha en lönsam tillväxt med stabil långsiktig avkastning i linje med ägarnas förväntningar och väl i nivå med de bästa i branschen.

Ekonomiskt resultat (MSEK)

2019	2020	2021
167	175,2	220



Affärsetik och hållbara upphandlingar

ESEM har cirka 2 128 leverantörer och entreprenörer. Vi gör årligen inköp av indirekt material (ej bränsle) för 1134 MSEK. Inköpsverksamheten ska bedrivas för att nå företagets uppsatta mål. Våra affärer ska vara etiska och vi tar avstånd från mutor och korruption. Vi ställer krav på våra leverantörer att uppfylla företagets uppförandekod.

Vi har även ett system för uppföljning av avtal. Systemet stödjer uppföljning av alla de krav som ställs i upphandlingsdokument och ingångna avtal. Exempel på detta kan vara miljö-, kvalitets- och revisionskrav. Systemet involverar alla medarbetare och leverantörer som nyttjar och har intresse i ett specifikt avtal. Vad gäller ekonomisk uppföljning sker kontroll mot kreditupplysningsföretag och Svensk Handels varningslista. Denna kontroll görs både vid implementering av avtal och periodiskt under avtalets hela livslängd.

Vi tillämpar våra ägares regler och riktlinjer vid upphandling och medverkar i samordnade upphandlingar där så är möjligt. Detta för att minska kostnaderna och maximera nyttan. Under 2021 deltog vi i 13 samordnade upphandlingar, där miljömässiga, sociala, etiska och arbetsrättsliga krav ställs. Avrop görs även på ramavtal som tillhandahålls av inköpscentraler, som också ställer sådana krav. Avtalstroheten, andelen avrop som görs på upphandlade avtal, uppgick till 85,8 procent.



Utmaningar 2021 och framåt

Omställningen mot ett ännu mer hållbart samhälle har aldrig tidigare varit mer högaktuell än idag, samtidigt utvecklas samhället och ställs inför helt nya möjligheter och utmaningar. Sju viktiga kluster av förändringar/förflyttningar kan ses:

TRENDER

1 Hållbarheten växlar upp rejält

2 Digitala omvandlingen växlar upp

3 Säkerhet och sårbarhet i fokus

INNEBÖRD

Breddat och utökat hållbarhetsansvar/krav

- ▶ Fossilfrihet på allvar, elektrifierad fordonsflotta/transportsektor
- ▶ Kunder och kapital driver på
- ▶ Attraktionskraftskrav från unga medarbetare

Tydliga skiften under uppsegling

- ▶ Från storskaliga till gränsöverskridande intermittenta lösningar → lokala lösningar i fokus
- ▶ Från linjära till cirkulära grundstrukturer
- ▶ Från svensk kontext till EU sätter tonen

Från snack till verkstad kommande år

- ▶ Nya affärsmodeller etableras i fastighetsbranschen via ny teknik med tjänsteerbjudanden som sträcker sig innanför mätaren (smart laddning, styrning av värme etc)
- ▶ Nya aktörer från andra branscher naggar vår bransch i kanten
- ▶ Ett datadrivet förhållningssätt avgörande för framgång
- ▶ AI ändrar spelplanen, både i utförande och affärer

Ändrade geopolitiska förutsättningar och nya typer av säkerhetshot

- ▶ Ökat fokus på fysisk och digital säkerhet
- ▶ Insikten om resiliens och sårbarhet slår igenom på nytt



TRENDER

4 Ett nytt vardagsliv och mobilitetslandskap tar form

5 Mer heterogena kunder

6 Utökad ansvar för Infrasverige

7 Ökad kamp om inflytande och makt över sanningen

INNEBÖRD

Nya sätt att organisera förflyttning av människor och varor

- ▶ Gradvis alltmer självkörande fordon
- ▶ En ny leveranslösninginfrastruktur tar form (last-mile, hubbar etc.)
- ▶ Mer utspridd boende och arbetsgeografi, nya pendlingsmönster

En mer brokig skara kunder, både privat- och företagskunder

- ▶ Bekväm hållbarhet
- ▶ Fokus på lös hållbarheten åt oss = "hjälp oss bli hållbara på riktigt"

Inte längre bara den egna anläggningen i fokus oavsett rådighet

- ▶ Från anläggningsansvar till samhällsansvar
- ▶ Fokus på helhetshjälp åt kunden → ansvar på båda sidor om anslutningspunkten
- ▶ Samverkan med andra aktörer alltmer centralt → vikten av att ta en ledartröja ökar

Mer splittrade politiska förutsättningar samt kamp mellan olika synsätt

- ▶ Skillnader i synsätt mellan EU och Sverige, exempelvis avseende biobränslen
- ▶ Minoritetsstyren och allianser blir det nya normala, lokalt och nationellt

▶ Omvärldsanalysen ovan är ett axplock av den utveckling som nu sker i de branscher där vi verkar och som av tradition, varit tämligen konservativa. Det ställer krav på vår verksamhet att följa med i den utvecklingen.





Eskilstuna Energi & Miljö

eem.se